

บทที่ 2

ผลการปฏิบัติตามมาตรการป้องกันและแก้ไขผลกระทบสิ่งแวดล้อม



บทที่ 2

ผลการปฏิบัติตามมาตรการป้องกันและแก้ไขผลกระทบสิ่งแวดล้อม

2.1 การดำเนินการ

บริษัท ยูไนเต็ด แอนนาลิสต์ แอนด์ เอ็นจิเนียริง คอนซัลแตนท์ จำกัด ได้ดำเนินการติดตามตรวจสอบผลการปฏิบัติตามมาตรการป้องกันและแก้ไขผลกระทบสิ่งแวดล้อม โครงการก่อสร้างรถไฟฟ้า ช่วงหัวหิน-ประจวบคีรีขันธ์ ตามมาตราฯ ในด้านต่าง ๆ ได้แก่ มาตรการทั่วไป ทรัพยากรดิน คุณภาพอากาศ ระดับเสียง ความสั่นสะเทือน อุทกวิทยา และการระบายน้ำ คุณภาพน้ำผิวดินและนิเวศน์ทางน้ำ นิเวศวิทยาทางบก-ป่าไม้ นิเวศวิทยาทางบก-สัตว์ป่า การคมนาคมขนส่ง การใช้ประโยชน์ที่ดิน สาธารณูปโภคและสาธารณูปการ การจัดการขยะมูลฝอย เศรษฐกิจและสังคม การโยกย้ายและการทดแทนทรัพย์สิน และสาธารณสุข อาชีวอนามัยและความปลอดภัย

ทั้งนี้ การติดตามตรวจสอบผลการปฏิบัติตามมาตรการฯ ระยะก่อสร้างโครงการนั้น ได้มีการดำเนินงานทุกเดือนตลอดระยะเวลาก่อสร้างตามที่ได้กำหนดไว้ใน “แผนการจัดการด้านสิ่งแวดล้อมและกำหนดการดำเนินงานด้านสิ่งแวดล้อม (Site Environmental Plan)” ของโครงการ โดยแบ่งการดำเนินงานออกเป็น 3 ส่วน ได้แก่ การตรวจสอบเอกสาร การตรวจพื้นที่ และการประชุมติดตามร่วมกันระหว่างการรถไฟแห่งประเทศไทย (รฟท.) ที่ปรึกษาควบคุมงานก่อสร้าง (CSCS6) ผู้รับจ้างก่อสร้าง และบุคคลที่ 3 (Third Party)

2.2 ผลการปฏิบัติตามมาตรการป้องกันและแก้ไขผลกระทบสิ่งแวดล้อม

ผลการติดตามตรวจสอบการปฏิบัติตามมาตรการป้องกันและแก้ไขผลกระทบสิ่งแวดล้อม โครงการก่อสร้างรถไฟฟ้า ช่วงหัวหิน-ประจวบคีรีขันธ์ ในระหว่างเดือนกรกฎาคม-ธันวาคม พ.ศ. 2567 มีรายละเอียดแสดงดังตารางที่ 2-1

จากผลการติดตามตรวจสอบในข้างต้น พบว่า โครงการได้มีการปฏิบัติตามมาตรการฯ ที่เกี่ยวข้องกับกิจกรรมการก่อสร้างของโครงการในด้านต่าง ๆ โดยการรถไฟแห่งประเทศไทย (รฟท.) และที่ปรึกษาควบคุมงานก่อสร้าง (CSCS6) ได้กำกับและควบคุมดูแลให้ผู้รับจ้างก่อสร้างมีการดำเนินงานตามมาตรการฯ ที่กำหนดไว้อย่างเคร่งครัด เพื่อป้องกันและลดผลกระทบที่จะเกิดขึ้นต่อสิ่งแวดล้อม และผู้ที่อยู่ใกล้เคียงพื้นที่ก่อสร้างโครงการให้มากที่สุด สำหรับการดำเนินงานที่ตรวจสอบพบว่า โครงการได้มีการปฏิบัติตามมาตรการฯ ครบถ้วน ในกรณีการติดตามตรวจสอบด้านคุณภาพน้ำผิวดินและนิเวศน์ทางน้ำ ด้านคุณภาพอากาศ ด้านเสียง และด้านการสั่นสะเทือน ไม่มีการดำเนินการเนื่องจากงานโยธา และงานโครงสร้างส่วนใหญ่ดำเนินการเสร็จสิ้นเรียบร้อยแล้ว

ตารางที่ 2-1 ผลการปฏิบัติตามมาตรการป้องกันและแก้ไขผลกระทบสิ่งแวดล้อม ระยะก่อสร้าง

มาตรการป้องกันและแก้ไขผลกระทบสิ่งแวดล้อม	รายละเอียดการปฏิบัติงาน	ปัญหา/อุปสรรค และการแก้ไข	เอกสารอ้างอิง
<p>1) มาตรการทั่วไป</p> <p>1. มาตรการและแผนปฏิบัติการด้านสิ่งแวดล้อมที่ต้องปฏิบัติ</p> <p>1.1. ปฏิบัติตามมาตรการป้องกันและแก้ไขผลกระทบสิ่งแวดล้อมที่เสนอไว้ และมาตรการติดตามตรวจสอบผลกระทบสิ่งแวดล้อม โครงการก่อสร้าง ในรายงานการวิเคราะห์ผลกระทบสิ่งแวดล้อม โครงการก่อสร้าง รถไฟฟ้าทางคู่ ช่วงหัวหิน-ประจวบคีรีขันธ์ และที่คณะกรรมการ ผู้ชำนาญการฯ กำหนดเพิ่มเติม โดยนำไปกำหนดเป็นเงื่อนไข สัญญาจ้างผู้รับจ้างออกแบบก่อสร้าง และ/หรือผู้ดำเนินการก่อสร้าง และผู้บริหารจัดการโครงการหรือบำรุงรักษาโครงการ</p> <p>1.2. ควบคุมดูแลและกำกับให้ผู้รับจ้างออกแบบ และ/หรือผู้ดำเนินการก่อสร้าง และผู้บริหารจัดการโครงการหรือบำรุงรักษาโครงการ ปฏิบัติตามมาตรการป้องกันและแก้ไขผลกระทบสิ่งแวดล้อม และมาตรการติดตามตรวจสอบผลกระทบสิ่งแวดล้อมที่เสนอไว้ในรายงานการวิเคราะห์ผลกระทบสิ่งแวดล้อม โครงการก่อสร้าง รถไฟฟ้าทางคู่ ช่วงหัวหิน-ประจวบคีรีขันธ์</p>	<p>- รฟท. ได้ดำเนินการตามมาตรการป้องกันและแก้ไขผลกระทบ สิ่งแวดล้อม และกำหนดเป็นเงื่อนไขในสัญญาผู้รับจ้างก่อสร้างงานใหม่ การปฏิบัติตามมาตรการฯ ของโครงการในด้านต่าง ๆ อย่างเคร่งครัด ตลอดจนจัดให้มีที่ปรึกษาควบคุมงานก่อสร้างเป็นผู้กำกับดูแล การดำเนินงานตามมาตรการฯ ของผู้รับจ้างก่อสร้างอย่างใกล้ชิด</p>	-	-
	<p>- รฟท. และที่ปรึกษาควบคุมงานก่อสร้างได้กำกับดูแลให้ผู้รับจ้างก่อสร้าง ปฏิบัติตามมาตรการป้องกันและแก้ไขผลกระทบด้านสิ่งแวดล้อมของ โครงการอย่างเคร่งครัด</p>	-	-

ตารางที่ 2-1 (ต่อ) ผลการปฏิบัติตามมาตรการป้องกันและแก้ไขผลกระทบสิ่งแวดล้อม ระยะก่อสร้าง

มาตรการป้องกันและแก้ไขผลกระทบสิ่งแวดล้อม	รายละเอียดการปฏิบัติงาน	ปัญหา/อุปสรรค และการแก้ไข	เอกสารอ้างอิง
1) มาตรการทั่วไป (ต่อ) 1.3. จัดหาบุคคลที่ 3 (Third Party) เป็นผู้ดำเนินการตามมาตรการป้องกันและแก้ไขผลกระทบสิ่งแวดล้อม และมาตรการติดตามตรวจสอบผลกระทบสิ่งแวดล้อมตามที่เสนอไว้ในรายงานการวิเคราะห์ผลกระทบสิ่งแวดล้อม โครงการก่อสร้างรถไฟทางคู่ ช่วงหัวหิน-ประจวบคีรีขันธ์ โดยตั้งงบประมาณอยู่ในค่าใช้จ่ายของโครงการภายใต้การกำกับดูแลของการรถไฟแห่งประเทศไทย และแต่งตั้งคณะกรรมการกำกับการติดตามตรวจสอบและ การปฏิบัติตามมาตรการด้านสิ่งแวดล้อม (ซึ่งประกอบด้วย การรถไฟแห่งประเทศไทย สำนักรงานนโยบายและแผนทรัพยากรธรรมชาติและสิ่งแวดล้อม กรมควบคุมมลพิษ สำนักงานทรัพยากรธรรมชาติและสิ่งแวดล้อมจังหวัด ประจวบคีรีขันธ์ องค์การบริหารส่วนท้องถิ่น เป็นต้น) เพื่อกำกับดูแล การติดตามตรวจสอบและการปฏิบัติตามมาตรการด้านสิ่งแวดล้อม ทั้งโครงการ	<p>– บริษัท ยูไนเต็ด แอนาไลส์ แอนด์ เอ็นจิเนียริง คอนซัลแตนท์ จำกัด เป็น บุคคลที่ 3 (Third Party) ผู้ติดตามตรวจสอบผลการปฏิบัติตามมาตรการ ป้องกันและแก้ไขผลกระทบสิ่งแวดล้อม และมาตรการติดตามตรวจสอบ ผลกระทบสิ่งแวดล้อม ระยะก่อสร้างโครงการ ภายใต้การกำกับดูแลของ รฟท.</p> <p>– รฟท. ได้ดำเนินการแต่งตั้งคณะกรรมการกำกับการติดตามตรวจสอบ และการปฏิบัติตามมาตรการด้านสิ่งแวดล้อม ในระยะก่อสร้าง โครงการ ก่อสร้างรถไฟทางคู่สายใต้ ช่วงนครปฐม-ชุมพร ตามคำสั่งเฉพาะที่ ก.556/2561 ลงวันที่ 21 สิงหาคม พ.ศ. 2561 ทั้งนี้ คณะกรรมการฯ ดังกล่าวมีอำนาจหน้าที่และภารกิจที่รับผิดชอบครอบคลุมโครงการ ก่อสร้างรถไฟทางคู่ ช่วงหัวหิน-ประจวบคีรีขันธ์ โดยที่ผ่านมาได้มีการจัด ประชุมคณะกรรมการฯ เพื่อติดตามผลการตรวจวัดสิ่งแวดล้อมระยะ ก่อสร้างและติดตามผลการปฏิบัติงานของโครงการแล้ว 2 ครั้ง ในวันที่ 28 พฤศจิกายน พ.ศ. 2561 และวันที่ 16 ตุลาคม พ.ศ. 2562</p>	-	รูปที่ 2-1 ภาคผนวก ก-1 ภาคผนวก ก-2 ภาคผนวก ก-3

ตารางที่ 2-1 (ต่อ) ผลการปฏิบัติตามมาตรการป้องกันและแก้ไขผลกระทบสิ่งแวดล้อม ระยะก่อสร้าง

มาตรการป้องกันและแก้ไขผลกระทบสิ่งแวดล้อม	รายละเอียดการปฏิบัติงาน	ปัญหา/อุปสรรค และการแก้ไข	เอกสารอ้างอิง
1) มาตรการทั่วไป (ต่อ) 1.4. การรถไฟแห่งประเทศไทยต้องจัดทำรายงานการปฏิบัติตาม มาตรการป้องกันและแก้ไขผลกระทบสิ่งแวดล้อม และมาตรการ ติดตามตรวจสอบผลกระทบสิ่งแวดล้อมที่กำหนดไว้ในรายงาน การวิเคราะห์ผลกระทบสิ่งแวดล้อม โครงการก่อสร้างรถไฟฟ้าทางคู่ ช่วงหัวหิน-ประจวบคีรีขันธ์ และรายงานผลการปฏิบัติตามมาตรการ ดังกล่าวในรอบ 6 เดือน ให้สำนักงานนโยบายและแผนทรัพยากร ธรรมชาติและสิ่งแวดล้อม และหน่วยงานที่เกี่ยวข้องทราบ	- รายงานฉบับล่าสุดที่ได้มีการนำเสนอไปแล้วนั้น ได้แก่ รายงานฉบับที่ 1/2565 เดือนมกราคม-มิถุนายน พ.ศ. 2565 สำหรับรายงานฉบับนี้ บริษัท ยูไนเต็ด แอวนาลิซิส แอนด์ เอ็นจิเนียริง คอนซัลแตนท์ จำกัด เป็นบุคคลที่ 3 (Third Party) ผู้จัดทำรายงานผลการปฏิบัติตาม มาตรการป้องกันและแก้ไขผลกระทบสิ่งแวดล้อม และมาตรการติดตาม ตรวจสอบผลกระทบสิ่งแวดล้อม ระยะก่อสร้างโครงการ เสนอต่อ รฟท. เพื่อนำเสนอต่อสำนักงานนโยบายและแผนทรัพยากรธรรมชาติและ สิ่งแวดล้อมได้พิจารณา จำนวน 2 ครั้งต่อปี (ทุก 6 เดือน) โดยเป็น รายงานระหว่างเดือนกรกฎาคม-ธันวาคม พ.ศ. 2567	-	-
2. ในกรณีที่มีการรถไฟแห่งประเทศไทยมีความจำเป็นต้องเปลี่ยนแปลง รายละเอียดโครงการ หรือมาตรการป้องกันและแก้ไขผลกระทบ สิ่งแวดล้อม หรือมาตรการติดตามตรวจสอบผลกระทบสิ่งแวดล้อม ตามที่ เสนอไว้ในรายงานการวิเคราะห์ผลกระทบสิ่งแวดล้อม โครงการก่อสร้าง รถไฟฟ้าทางคู่ ช่วงหัวหิน-ประจวบคีรีขันธ์ ที่ได้รับความเห็นชอบไว้แล้ว ให้การรถไฟแห่งประเทศไทยแจ้งหน่วยงานที่มีอำนาจหน้าที่ใน การพิจารณาอนุมัติหรืออนุญาตดำเนินการ ดังนี้	- ในกรณีที่โครงการมีความจำเป็นต้องเปลี่ยนแปลงรายละเอียดโครงการ หรือมาตรการฯ ตามที่เสนอไว้ในรายงานการประเมินผลกระทบ สิ่งแวดล้อมที่ได้รับความเห็นชอบไว้แล้ว รฟท. จะมีการดำเนินการ ตามมติการประชุมคณะกรรมการสิ่งแวดล้อมแห่งชาติ ครั้งที่ 5/2561 วันที่ 3 ตุลาคม พ.ศ. 2561 ระเบียบวาระที่ 4.1 ข้อ 2 (2.2) ต่อไป	-	-

ตารางที่ 2-1 (ต่อ) ผลการปฏิบัติตามมาตรการป้องกันและแก้ไขผลกระทบสิ่งแวดล้อม ระยะก่อสร้าง

มาตรการป้องกันและแก้ไขผลกระทบสิ่งแวดล้อม	รายละเอียดการปฏิบัติงาน	ปัญหา/อุปสรรคและการแก้ไข	เอกสารอ้างอิง
<p>1) มาตรการทั่วไป (ต่อ)</p> <p>2.1. หากหน่วยงานอนุมัติหรืออนุญาตเห็นว่าการเปลี่ยนแปลงดังกล่าวเกิดผลดีต่อสิ่งแวดล้อมมากกว่า หรือเทียบเท่ามาตรการที่กำหนดไว้ในรายงานการวิเคราะห์ผลกระทบสิ่งแวดล้อมที่ได้รับการเห็นชอบไว้แล้วให้หน่วยงานอนุมัติหรืออนุญาตรับจดแจ้งให้เป็นไปตามหลักเกณฑ์ และเงื่อนไขที่กำหนดไว้ในกฎหมายนั้น ๆ ต่อไปพร้อมกันให้จัดทำสำเนาการเปลี่ยนแปลงดังกล่าวข้างต้นที่รับการจดแจ้งไว้ แจ้งให้สำนักงานนโยบายและแผนทรัพยากรธรรมชาติและสิ่งแวดล้อมเพื่อทราบ</p> <p>2.2. หากหน่วยงานอนุมัติหรืออนุญาตเห็นว่าการเปลี่ยนแปลงดังกล่าวอาจกระทบต่อสาระสำคัญในรายงานการวิเคราะห์ผลกระทบสิ่งแวดล้อมที่ได้รับความเห็นชอบไว้แล้ว ให้หน่วยงานอนุมัติหรืออนุญาตจัดรายงานการเปลี่ยนแปลงดังกล่าวให้สำนักงานนโยบายและแผนทรัพยากรธรรมชาติและสิ่งแวดล้อม เพื่อเสนอคณะกรรมการผู้ชำนาญการพิจารณารายงานการวิเคราะห์ผลกระทบสิ่งแวดล้อมชุดที่เกี่ยวข้อง ให้ความเห็นชอบประกอบ การดำเนินการเปลี่ยนแปลง และเมื่อโครงการได้รับอนุมัติหรืออนุญาตให้มีการเปลี่ยนแปลงให้หน่วยงานอนุมัติหรืออนุญาตแจ้งผลการเปลี่ยนแปลงดังกล่าวให้สำนักงานนโยบายและแผนทรัพยากรธรรมชาติและสิ่งแวดล้อมเพื่อทราบ</p>			

ตารางที่ 2-1 (ต่อ) ผลการปฏิบัติตามมาตรการป้องกันและแก้ไขผลกระทบสิ่งแวดล้อม ระยะก่อสร้าง

มาตรการป้องกันและแก้ไขผลกระทบสิ่งแวดล้อม	รายละเอียดการปฏิบัติงาน	ปัญหา/อุปสรรคและการแก้ไข	เอกสารอ้างอิง
<p>1) มาตรการทั่วไป (ต่อ)</p> <p>3. ในการก่อสร้างและดำเนินการ หากพบว่าโครงการทำให้มีผลกระทบสิ่งแวดล้อม หรือมีข้อร้องเรียนใด ๆ การรถไฟแห่งประเทศไทย และผู้บริหารจัดการโครงการหรือบำรุงรักษาโครงการ ต้องดำเนินการป้องกันและแก้ไขโดยเร่งด่วน และแจ้งสำนักงานนโยบายและแผนทรัพยากรธรรมชาติและสิ่งแวดล้อมและหน่วยงานที่เกี่ยวข้องทราบ เพื่อจะได้ร่วมกันพิจารณาแนวทางและข้อเสนอแนะในการแก้ไขปัญหาดังกล่าวต่อไป</p>	<p>- เมื่อการก่อสร้างและภาคดำเนินการทำให้เกิดผลกระทบสิ่งแวดล้อม หรือมีข้อร้องเรียน รพท. ที่ปรึกษาคอบคุมงานก่อสร้าง และผู้รับจ้างก่อสร้าง จะมีการตรวจสอบเพื่อดำเนินการปรับปรุงแก้ไข ตลอดจนมีการประสานหรือแจ้งให้หน่วยงานที่เกี่ยวข้องได้ทราบเพื่อร่วมพิจารณาแนวทางในการแก้ไขปัญหาร่วมกัน</p>	-	-
<p>2) ทรัพยากรดิน</p> <p>1. ดำเนินการเปิดหน้าดิน ขุดดิน ถมดิน บดอัดดินและก่อสร้างให้แล้วเสร็จเร็วที่สุดและดำเนินการในช่วงฤดูแล้ง เพื่อป้องกันผลกระทบของกลางข้างพังทลายของดิน</p>	<p>- ผู้รับจ้างก่อสร้างได้วางแผนงานดำเนินการกิจกรรมการก่อสร้างที่สำคัญในช่วงฤดูแล้ง และดำเนินการเปิดหน้าดินเป็นช่วง ๆ ตามความจำเป็น อย่างไรก็ตาม ผู้รับจ้างก่อสร้างจะมีการอัดพื้นดินให้แน่นและราบเรียบเพื่อป้องกันการชะล้างพังทลายของดิน</p>	-	-
<p>2. กำหนดให้ผู้รับเหมาเปิดพื้นที่เฉพาะส่วนที่จะดำเนินการเท่านั้น เพื่อลดการชะล้างพังทลายหน้าดิน โดยเฉพาะช่วงที่มีฝนตกลงมาในระหว่างการก่อสร้าง</p>	<p>- โครงการดำเนินการตรวจสอบและกำกับดูแลให้ผู้รับจ้างก่อสร้างเปิดพื้นที่เฉพาะส่วนที่จะดำเนินการ เพื่อลดการชะล้างพังทลายหน้าดิน</p>	-	-
<p>3. ให้อำเภอวิศวกรรมการก่อสร้างและกองดินในบริเวณที่ราบ เพื่อป้องกันฝนชะล้างพังทลายลงไปสู่บริเวณที่ต่ำกว่า และให้อำเภอวิศวกรรมการก่อสร้างให้ทางจากบริเวณร่อนน้ำหรือลำน้ำ ไม่น้อยกว่า 50 เมตร</p>	<p>- โครงการดำเนินการตรวจสอบและกำกับดูแลให้ผู้รับจ้างก่อสร้างวางกองวัสดุก่อสร้างและกองดินในบริเวณที่ราบและให้ทางจากบริเวณร่อนน้ำหรือลำน้ำ</p>	-	รูปที่ 2-2

ตารางที่ 2-1 (ต่อ) ผลการปฏิบัติตามมาตรการป้องกันและแก้ไขผลกระทบสิ่งแวดล้อม ระยะก่อสร้าง

มาตรการป้องกันและแก้ไขผลกระทบสิ่งแวดล้อม	รายละเอียดการปฏิบัติงาน	ปัญหา/อุปสรรคและการแก้ไข	เอกสารอ้างอิง
3) คุณภาพอากาศ 1. สร้างรั้วที่ขั้วคราวที่มีความสูงจากพื้นดินอย่างน้อย 2 เมตร กันระหว่างพื้นที่ก่อสร้างที่มีกิจกรรมที่ก่อให้เกิดฝุ่นละอองฟุ้งกระจาย เช่น การเปิดหน้าดิน การรื้อถอนสิ่งปลูกสร้าง การขุดเจาะ การผสมคอนกรีตที่อยู่ติดกับย่านชุมชนหรือพื้นที่อ่อนไหวต่อผลกระทบ (ยกเว้นในกรณีที่ไม่ได้รับผลกระทบ) 2. ฉีดพรมน้ำในบริเวณที่ไม่มีละอองฟุ้งกระจาย อย่างน้อย วันละ 2 ครั้ง 3. ขณะมีการขนส่งด้วยรถบรรทุกให้ปิดคลุมวัสดุก่อสร้างด้วยผ้าใบหรือสิ่งปกคลุมไม่เกิดขีด 4. ตรวจสอบและบำรุงรักษาเครื่องจักรและเครื่องยนต์ที่ใช้ในการก่อสร้างอย่างสม่ำเสมอ ให้มีสภาพพร้อมใช้งาน และไม่ปล่อยสารมลพิษเกินกว่าที่มาตรฐานมลพิษทางอากาศกำหนด 5. บำรุงรักษาผิวจราจรในพื้นที่ก่อสร้างทั้งแบบชั่วคราวและแบบถาวรให้อยู่ในสภาพดีเสมอตลอดช่วงเวลาก่อสร้าง 6. ควบคุมความเร็วของรถขนส่งวัสดุก่อสร้างที่ผ่านพื้นที่ชุมชนไม่เกิน 60 กิโลเมตร/ชั่วโมง และควบคุมความเร็วในพื้นที่ก่อสร้างไม่เกิน 30 กิโลเมตร/ชั่วโมง เพื่อลดการฟุ้งกระจายของฝุ่น	- ผู้รับจ้างก่อสร้างได้ดำเนินการตามที่มาตรการฯ กำหนดเรียบร้อยแล้วในช่วงการก่อสร้างงานโยธา - กรณีที่มีการดำเนินการเป็นกิจกรรมที่ก่อให้เกิดฝุ่นละอองฟุ้งกระจาย ผู้รับจ้างก่อสร้างจะดำเนินการฉีดพรมน้ำในบริเวณดังกล่าว - ผู้รับจ้างก่อสร้างไม่มีการขนส่งวัสดุก่อสร้างที่ก่อให้เกิดการฟุ้งกระจายของฝุ่นละออง หากมีการขนส่งวัสดุก่อสร้างที่ก่อให้เกิดการฟุ้งกระจายของฝุ่น โครงการจะดำเนินการตามที่มาตรการฯ กำหนด - ผู้รับจ้างก่อสร้างมีการตรวจสอบและบำรุงรักษาเครื่องจักรและเครื่องยนต์ที่ใช้งานให้อยู่ในสภาพพร้อมใช้งาน - ผู้รับจ้างก่อสร้างมีการตรวจสอบและบำรุงรักษาผิวจราจรในพื้นที่ก่อสร้างให้อยู่ในสภาพดี - ผู้รับจ้างก่อสร้างมีการกั้นพื้นที่ปฏิบัติงานบริเวณขนส่งวัสดุอุปกรณ์ให้ปฏิบัติตามกฎจราจร รวมถึงควบคุมความเร็วของรถขนส่งวัสดุก่อสร้างที่ผ่านพื้นที่ชุมชนไม่เกิน 50 กิโลเมตร/ชั่วโมง และควบคุมความเร็วในพื้นที่ก่อสร้างไม่เกิน 30 กิโลเมตร/ชั่วโมง	-	-
		-	-
		-	-
		-	รูปที่ 2-4 ภาพผนวก ข-4
		-	-
		-	-

ตารางที่ 2-1 (ต่อ) ผลการปฏิบัติตามมาตรการป้องกันและแก้ไขผลกระทบสิ่งแวดล้อม ระยะก่อสร้าง

มาตรการป้องกันและแก้ไขผลกระทบสิ่งแวดล้อม	รายละเอียดการปฏิบัติงาน	ปัญหา/อุปสรรคและการแก้ไข	เอกสารอ้างอิง
3) คุณภาพอากาศ (ต่อ) 7. ประชาสัมพันธ์ข่าวสารการดำเนินงานโครงการ แผนและกิจการก่อสร้าง เส้นทางขบวนส่งวัสดุก่อสร้าง ตลอดจนช่องทางการร้องเรียนให้ผู้ที่อาศัยในบริเวณใกล้เคียง ผู้ใช้เส้นทาง และผู้ใช้บริการรถไฟ ได้รับทราบผ่านสื่อที่ประชาชนเข้าถึงได้ง่าย 8. จัดให้มีเจ้าหน้าที่รับผิดชอบในการรับเรื่องร้องเรียนเกี่ยวกับปัญหาที่เกิดจากการก่อสร้างโครงการ ณ สำนักงานก่อสร้างโครงการ หรือสถานีรถไฟที่อยู่ใกล้เคียง เพื่อรับทราบปัญหาและผลกระทบต่าง ๆ และเร่งดำเนินการแก้ไขโดยเร็ว	- โครงการมีการประชาสัมพันธ์ข่าวสารและรายละเอียดการดำเนินงานโครงการ ตลอดจนช่องทางการร้องเรียนให้ผู้ที่เกี่ยวข้องในบริเวณใกล้เคียง ผู้ใช้เส้นทาง และผู้ใช้บริการรถไฟได้รับทราบผ่านสื่อที่ประชาชนเข้าถึงได้ง่าย - ผู้รับจ้างก่อสร้างได้จัดให้มีเจ้าหน้าที่รับผิดชอบการประชาสัมพันธ์โครงการและรับเรื่องร้องเรียนเกี่ยวกับปัญหาที่เกิดจากการก่อสร้างโครงการ	-	รูปที่ 2-11
4) ระดับเสียง			-
1. กิจกรรมการก่อสร้างก่อให้เกิดเสียงดัง เช่น การเจาะ การขุดดิน การตอกเสาเข็ม ในพื้นที่ที่ใกล้ชุมชนหรือผู้รับผลกระทบที่อื่นใด ต้องดำเนินการในช่วงเวลากลางวันระหว่างเวลา 7.00-18.00 น. เท่านั้น 2. เลือกใช้อุปกรณ์หรือเครื่องมือในการก่อสร้างที่ก่อให้เกิดผลกระทบเรื่องเสียงและความสั่นสะเทือนน้อยที่สุด 3. ในการก่อสร้างเสาเข็ม ให้ใช้เสาเข็มเจาะหรือการกรดยึด Static Hydraulic ทั้งหมด สำหรับตำแหน่งที่ใกล้ชุมชนมากจำนวน 18 แห่ง ดังต่อไปนี้ (1) Sta 217+714 สร้างสะพานไกล่ ลำน้ำกษेत्रเขาสันติ (2) Sta 218+958 สร้างสะพานไกล่ บ้านหัวดอน (3) Sta 220+007 สร้างสะพานไกล่ บ้านหัวดอน (4) Sta 221+045 สร้าง Overpass ไกล่ พื้นที่ทหาร (5) Sta 232+137 สร้างสะพานไกล่ บ้านดอนกร่าง	- โครงการได้กำกับดูแลให้ผู้รับจ้างก่อสร้างพิจารณาเลือกใช้อุปกรณ์หรือเครื่องมือในการก่อสร้างที่ก่อให้เกิดผลกระทบด้านเสียงและความสั่นสะเทือนน้อย - โครงการได้กำกับดูแลให้ผู้รับจ้างก่อสร้างใช้เสาเข็มเจาะใน ตำแหน่งที่ใกล้ชุมชนมาก ซึ่งในบริเวณพื้นที่ดังกล่าวทั้งหมดได้ดำเนินการเสร็จเรียบร้อยแล้วในช่วงของการก่อสร้างที่ผ่านมา	-	รูปที่ 2-5

ตารางที่ 2-1 (ต่อ) ผลการปฏิบัติตามมาตรการป้องกันและแก้ไขผลกระทบสิ่งแวดล้อม ระยะก่อสร้าง

มาตรการป้องกันและแก้ไขผลกระทบสิ่งแวดล้อม	รายละเอียดการปฏิบัติงาน	ปัญหา/อุปสรรค และการแก้ไข	เอกสารอ้างอิง
4) ระดับเสียง (ต่อ) (6) Sta 232+450 สร้างสะพานใกล้ รัร. บ้านวังพัง (7) Sta 234+436 สร้างสะพานใกล้ บ้านนาไย้อย (8) Sta 234+555 สร้าง overpass ใกล้ บ้านท่าข้าม (9) Sta 235+282 สร้างสะพานใกล้ รัร. เจริญอุดมฯ (10) Sta 235+686 สร้างสะพานใกล้ รัร. อนุบาลปรณบุรี (11) Sta 246+562 สร้างสะพานใกล้ บ้านหนองตา (12) Sta 254+200 สร้าง U-turn ใกล้ บ้านสามร้อยยอด (13) Sta 258+737 สร้าง U-turn ใกล้ รัร. บ้านนาวัลเจริญ เฉพาะตำแหน่งนี้ต้องมีมาตรการเพิ่มเติมคือมีผนังกันเสียงชั่วคราวอาจทำด้วย แผ่นเหล็กชุบสังกะสี (Galvanized Sheet steel) มีความหนาไม่น้อยกว่า 0.55 มิลลิเมตร ซึ่งสามารถลดเสียงที่ผ่านผนังได้ในช่วง 500-1000 Hz ได้ 20-23 เดซิเบล หรือทำด้วยวัสดุอื่นที่มีคุณสมบัติเช่นเดียวกัน โดยติดตั้งผนังกันเสียงชั่วคราวความสูง 3 เมตร บนแท่นคอนกรีตกันเขตการก่อสร้างระหว่างตำแหน่งก่อสร้างกับชุมชน (14) Sta 272+251 สร้างสะพานใกล้ ชุมชนกุยบุรี (15) Sta 279+315 สร้างสะพานใกล้ รัร. วัดบ่อนอก (16) Sta 293+878 สร้างสะพานใกล้ บ้านหาดเสด็จ (17) Sta 294+882 สร้างสะพานใกล้ บ้านต้นกระโดน (18) Sta 295+886 สร้าง Overpass ใกล้ บ้านต้นกระโดน			

ตารางที่ 2-1 (ต่อ) ผลการปฏิบัติตามมาตรการป้องกันและแก้ไขผลกระทบสิ่งแวดล้อม ระยะก่อสร้าง

มาตรการป้องกันและแก้ไขผลกระทบสิ่งแวดล้อม	รายละเอียดการปฏิบัติงาน	ปัญหา/อุปสรรคและการแก้ไข	เอกสารอ้างอิง
<p>4) ระดับเสียง (ต่อ)</p> <p>4. บำรุงรักษาเครื่องจักรและเครื่องยนต์ที่ใช้ในการก่อสร้างอย่างสม่ำเสมอให้มีสภาพพร้อมใช้งานและไม่ก่อให้เกิดเสียงดังผิดปกติ</p> <p>5. ในกรณีก่อสร้างใกล้กับสถานศึกษา ให้ประสานกับสถานศึกษา ให้ประสานเวลาก่อสร้างที่ก่อให้เกิดเสียงดัง เพื่อลดผลกระทบต่อการเรียนการสอน</p> <p>6. ประชาสัมพันธ์ข่าวสารการดำเนินงานโครงการ แผนและกิจการก่อสร้าง เส้นทางากจนส่งสุดก่อสร้าง ตลอดจนช่องทางทางการร้องเรียนให้ผู้อาศัยอยู่ในบริเวณใกล้เคียง ผู้ใช้เส้นทาง และผู้ใช้บริการรถไฟได้รับทราบผ่านสื่อที่ประชาชนเข้าถึงได้ง่าย เป็นระยะ ๆ</p> <p>7. จัดให้มีเจ้าหน้าที่รับผิดชอบในการรับเรื่องร้องเรียนเกี่ยวกับปัญหาที่เกิดจากการก่อสร้างโครงการ ณ สำนักงานก่อสร้างโครงการ หรือสถานีรถไฟที่อยู่ใกล้เคียง เพื่อรับทราบปัญหาและผลกระทบต่าง ๆ และเร่งดำเนินการแก้ไขโดยเร็ว</p> <p>8. ให้จัดหาอุปกรณ์ป้องกันเสียงสำหรับบุคลากรที่ทำงานในพื้นที่ก่อสร้างที่มีเสียงดังตามเกณฑ์ในประกาศของกระทรวงแรงงาน</p>	<p>- ผู้รับจ้างก่อสร้างมีการตรวจสอบและบำรุงรักษาเครื่องจักรและเครื่องยนต์ที่ใช้งานให้อยู่ในสภาพพร้อมใช้งาน</p> <p>- ปัจจุบันโครงการอยู่ระหว่างการจัดตั้งระบบอาณัติสัญญาณและโทรคมนาคม ซึ่งไม่มีกิจกรรมที่ก่อให้เกิดเสียงดัง อย่างไรก็ตามหากมีกิจกรรมการก่อสร้างที่ก่อให้เกิดเสียงดังโครงการจะดำเนินการตามที่มีมาตรการฯ กำหนด</p> <p>- โครงการมีการประชาสัมพันธ์ข่าวสารและรายละเอียดการดำเนินงานโครงการ ตลอดจนช่องทางทางการร้องเรียนให้ผู้ที่เกี่ยวข้องในบริเวณใกล้เคียง ผู้ใช้เส้นทาง และผู้ใช้บริการรถไฟได้รับทราบผ่านสื่อที่ประชาชนเข้าถึงได้ง่าย</p> <p>- ผู้รับจ้างก่อสร้างได้จัดให้มีเจ้าหน้าที่รับผิดชอบการประชาสัมพันธ์โครงการและรับเรื่องร้องเรียนเกี่ยวกับปัญหาที่เกิดจากการก่อสร้างโครงการ</p> <p>- ผู้รับจ้างก่อสร้างได้มีการจัดเตรียมอุปกรณ์ป้องกันเสียงสำหรับบุคลากรที่ปฏิบัติงานในพื้นที่ก่อสร้างที่มีเสียงดังเพื่อให้เป็นไปตามเกณฑ์ของกระทรวงแรงงาน</p>	<p>-</p> <p>-</p> <p>-</p>	<p>รูปที่ 2-4 ภาคผนวก ข-4</p> <p>-</p> <p>รูปที่ 2-11</p> <p>รูปที่ 2-11</p> <p>รูปที่ 2-6</p>

ตารางที่ 2-1 (ต่อ) ผลการปฏิบัติตามมาตรการป้องกันและแก้ไขผลกระทบสิ่งแวดล้อม ระยะก่อสร้าง

มาตรการป้องกันและแก้ไขผลกระทบสิ่งแวดล้อม	รายละเอียดการปฏิบัติงาน	ปัญหา/อุปสรรคและการแก้ไข	เอกสารอ้างอิง
5) ความสิ้นเปลือง 1. กิจกรรมการก่อสร้างก่อให้เกิดความสิ้นเปลือง จะต้องแจ้งประชาชนหรือผู้ประกอบการข้างเคียงให้ทราบล่วงหน้า เมื่อจะมีกิจกรรมการก่อสร้างที่ทำให้เกิดความสิ้นเปลือง อย่างน้อย 1 สัปดาห์ 2. ในการก่อสร้างเสาเข็ม ให้ใช้เสาเข็มเจาะหรือการกดด้วย Static Hydraulic ทั้งหมด สำหรับตำแหน่งที่ใกล้ชุมชน จำนวน 18 ตำแหน่งตามที่ระบุไว้ในมาตรการป้องกันระดับเสียง 3. ให้ทำการเจาะเสาเข็มและก่อสร้างฐานรากในช่วงเวลากลางวัน (07.00-18.00 น.) ในพื้นที่ที่มีผู้รับผลกระทบอยู่ใกล้ 4. รถบรรทุกที่ใช้ในการก่อสร้างและการขนส่งวัสดุก่อสร้าง จะต้องมีน้ำหนักบรรทุกไม่เกินความสามารถในการรองรับของถนน โดยกำหนดให้ผู้รับเหมาก่อสร้างควบคุมน้ำหนักบรรทุก และควบคุมผู้ขับขี่ให้เร็ว 5. ตรวจสอบอุปกรณ์และเครื่องจักรทุกสัปดาห์ โดยเจ้าหน้าที่หรือวิศวกรผู้เชี่ยวชาญเพื่อไม่ให้เกิดความสิ้นเปลืองที่ผิดปกติ 6. จัดให้มีเจ้าหน้าที่รับผิดชอบในการรับเรื่องเรียนเกี่ยวกับปัญหาที่เกิดจากการก่อสร้างโครงการ ณ สำนักงานก่อสร้างโครงการ หรือสถานีรถไฟที่อยู่ใกล้เคียง เพื่อรับทราบปัญหาและผลกระทบและเร่งแก้ปัญหาโดยเร็ว 7. กรณีที่ได้รับการร้องเรียนเรื่องความสิ้นเปลือง ผู้รับเหมาก่อสร้างต้องจัดผู้เชี่ยวชาญเข้าไปตรวจสอบและหาแนวทางแก้ไขโดยด่วน และรับผิดชอบต่อค่าใช้จ่ายในการป้องกันหรือแก้ไขปัญหากากเกิดจากกิจกรรมของโครงการ	- ผู้รับจ้างก่อสร้างได้ดำเนินการตามที่มาตรการฯ กำหนดเรียบร้อยแล้วในช่วงการก่อสร้างงานโยธา - โครงการได้กำหนดดูแลให้ผู้รับจ้างก่อสร้างใช้เสาเข็มเจาะในตำแหน่งที่ใกล้ชุมชนมาก ทั้งนี้ กิจกรรมดังกล่าวได้ดำเนินการเสร็จเรียบร้อยแล้วในช่วงการก่อสร้างงานโยธา - โครงการได้กำกับดูแลให้ผู้รับจ้างก่อสร้างดำเนินการเจาะเสาเข็มในช่วงเวลากลางวัน (07:00-18:00 น.) ในพื้นที่ที่มีผู้ได้รับผลกระทบอยู่ใกล้ ทั้งนี้ กิจกรรมดังกล่าวได้ดำเนินการเสร็จเรียบร้อยแล้วในช่วงการก่อสร้างงานโยธา - ผู้รับจ้างก่อสร้างมีการจำกัดน้ำหนักและกำหนดงานขนถ่ายขนส่งวัสดุอุปกรณ์ให้ปฏิบัติตามกฎจราจร - ผู้รับจ้างก่อสร้างมีการตรวจสอบและบำรุงรักษาเครื่องจักรและเครื่องยนต์ที่ใช้งานให้อยู่ในสภาพพร้อมใช้งาน - โครงการมีการประชุมสัมมนาชี้แจงข่าวสารและรายละเอียดการดำเนินงานโครงการ ตลอดจนช่องทางทางการร้องเรียนให้ผู้ที่เกี่ยวข้องอยู่ในบริเวณใกล้เคียง ผู้ใช้เส้นทาง และผู้ใช้บริการรถไฟได้รับทราบผ่านสื่อที่ประชาชนเข้าถึงได้ง่าย - ผู้รับจ้างก่อสร้างได้จัดให้มีเจ้าหน้าที่รับผิดชอบการประชาสัมพันธ์โครงการและรับเรื่องร้องเรียนเกี่ยวกับปัญหาที่เกิดจากการก่อสร้างโครงการ	- - - - - -	- - - - รูปที่ 2-11 รูปที่ 2-11

ตารางที่ 2-1 (ต่อ) ผลการปฏิบัติตามมาตรการป้องกันและแก้ไขผลกระทบสิ่งแวดล้อม ระยะก่อสร้าง

มาตรการป้องกันและแก้ไขผลกระทบสิ่งแวดล้อม	รายละเอียดการปฏิบัติงาน	ปัญหา/อุปสรรค และการแก้ไข	เอกสารอ้างอิง
6) อุทกวิทยาและการระบายน้ำ 1. หากมีวัสดุที่เหลือจากการเตรียมพื้นที่และไม่ได้ใช้ในการก่อสร้างอีกแล้ว ให้พิจารณานำไปจัดเก็บในที่ที่เหมาะสม 2. จำกัดการตัดต้นไม้และการถากถางพืชคลุมดินในพื้นที่ในการก่อสร้างให้น้อยที่สุดเท่าที่จำเป็น 3. ห้ามทิ้งขยะมูลฝอย หรือวัสดุเหลือใช้ลงในแหล่งน้ำใกล้พื้นที่ก่อสร้างโดยเด็ดขาด	<ul style="list-style-type: none">- โครงการได้ตรวจสอบและกำกับดูแลให้ผู้รับจ้างก่อสร้างจัดพื้นที่สำหรับจัดเก็บเศษวัสดุเหลือทิ้งจากการก่อสร้างให้เหมาะสม โดยอยู่ในพื้นที่โครงการและไม่เกิดขวางการระบายน้ำ- โครงการได้กำหนดและกำกับดูแลให้ผู้รับจ้างก่อสร้างติดตั้งไม้และถ่างพืชคลุมดินในพื้นที่ก่อสร้างเท่าที่จำเป็น ทั้งนี้ กิจกรรมดังกล่าวได้ดำเนินการเสร็จเรียบร้อยแล้วในช่วงการก่อสร้างงานโยธา- โครงการได้ตรวจสอบและกำกับดูแลผู้รับจ้างก่อสร้างไม่ให้มีการทิ้งขยะมูลฝอยหรือวัสดุเหลือใช้ลงในแหล่งน้ำ	<ul style="list-style-type: none">---	รูปที่ 2-3
7) คุณภาพน้ำผิวดินและนิเวศน์ทางน้ำ 1. การก่อสร้างตัดผ่านแหล่งน้ำที่มีความสำคัญ เช่น แม่น้ำกุยบุรี แม่น้ำปรางบุรี ให้พิจารณาก่อสร้างในช่วงฤดูแล้ง และใช้เวลาก่อสร้างให้สั้นที่สุด 2. การตั้งสำนักงานชั่วคราว ที่พักคนงาน พื้นที่สำหรับกองเศษวัสดุ รวมถึงการกองดิน ทรายน และวัสดุก่อสร้างอื่น ๆ ให้ห่างจากแหล่งน้ำอย่างน้อย 50 เมตร เพื่อป้องกันการปนเปื้อนจากกิจกรรมภายในพื้นที่ดังกล่าวสู่แหล่งน้ำใกล้เคียง 3. จัดให้มีภาชนะรองรับขยะมูลฝอยในพื้นที่ก่อสร้าง เพื่อรวบรวมและจัดเก็บขยะจากพื้นที่ก่อสร้างและนำไปกำจัดทุกวัน 4. ห้ามทิ้งขยะหรือเศษวัสดุก่อสร้างลงในแหล่งน้ำโดยเด็ดขาด	<ul style="list-style-type: none">- ผู้รับจ้างก่อสร้างมีการดำเนินการก่อสร้างตามแผนงานก่อสร้างของโครงการ อย่างไรก็ตาม ได้หลีกเลี่ยงการวางแผนงานก่อสร้างที่ตัดผ่านแม่น้ำกุยบุรีและแม่น้ำปรางบุรีในช่วงฤดูฝน และกำหนดเวลาการดำเนินงานก่อสร้างให้สั้นที่สุด- โครงการได้กำกับดูแลให้ผู้รับจ้างก่อสร้างดำเนินการก่อสร้าง รวมถึงการกองดิน ทรายน และวัสดุก่อสร้างในระยะที่ห่างจากลำน้ำ อย่างน้อย 50 เมตร เพื่อป้องกันการปนเปื้อนจากกิจกรรมภายในพื้นที่ก่อสร้างสู่แหล่งน้ำใกล้เคียง- ผู้รับจ้างก่อสร้างจัดให้มีภาชนะรองรับขยะมูลฝอยในพื้นที่ก่อสร้างเพื่อรวบรวมและจัดเก็บขยะจากพื้นที่ก่อสร้างและนำไปกำจัด- โครงการได้ตรวจสอบและกำกับดูแลให้ผู้รับจ้างก่อสร้างทิ้งขยะหรือเศษวัสดุก่อสร้างลงแหล่งน้ำ	<ul style="list-style-type: none">----	รูปที่ 2-7

ตารางที่ 2-1 (ต่อ) ผลการปฏิบัติตามมาตรการป้องกันและแก้ไขผลกระทบสิ่งแวดล้อม ระยะก่อสร้าง

มาตรการป้องกันและแก้ไขผลกระทบสิ่งแวดล้อม	รายละเอียดการปฏิบัติงาน	ปัญหา/อุปสรรคและการแก้ไข	เอกสารอ้างอิง
<p>7) คุณภาพน้ำผิวดินและนิเวศน์ทางน้ำ (ต่อ)</p> <p>5. สำนักงานก่อสร้างโครงการและที่พัฒนากงานต้องจัดให้มีห้องน้ำห้องล้างที่ถูกล้างสุขาภิบาลอย่างเพียงพอในสัดส่วนคนงาน 20 คนต่อ 1 ห้อง และต้องตั้งอยู่ห่างจากแหล่งน้ำอย่างน้อย 50 เมตร รวมทั้งห้ามระบายของเสียที่ยังไม่ผ่านการบำบัดลงสู่แหล่งน้ำโดยตรงเด็ดขาด ส่วนของเสียและสิ่งปฏิกูลจากที่พักคนงานต้องนำไปทิ้งหรือนำไปกำจัด/บำบัดให้ถูกต้อง</p> <p>6. บำบัดน้ำทิ้งจากสำนักงานชั่วคราวและบ้านพักคนงานด้วยระบบบำบัดน้ำเสีย ก่อนระบายออกสู่ภายนอก</p> <p>7. ดำเนินการปรับดินสภาพพื้นที่ให้แล้วเสร็จโดยเร็วหลังการก่อสร้างแล้วเสร็จ เพื่อป้องกันการชะล้างพังทลายของดินลงสู่แหล่งน้ำ</p>	<p>– โครงการได้จัดสร้างห้องน้ำห้องล้างที่ถูกหลักสุขาภิบาลให้เพียงพอต่อการใช้งาน และอยู่ในระยะที่ห่างจากแหล่งน้ำอย่างน้อย 50 เมตร รวมถึงติดตั้งระบบบำบัดน้ำเสียสำหรับบำบัดน้ำเสียที่เกิดขึ้นก่อนระบายออกสู่ภายนอก</p> <p>– ผู้รับจ้างก่อสร้างได้มีการติดตั้งถังบำบัดน้ำเสียสำเร็จรูปสำหรับรองรับบำบัดน้ำจากห้องน้ำห้องล้างบริเวณบริเวณสำนักงานชั่วคราวก่อนระบายออกสู่ภายนอก</p> <p>– พื้นที่ก่อสร้างที่ดำเนินการแล้วเสร็จ หรือพื้นที่ที่ไม่มีการใช้งาน โครงการได้กำกับดูแลให้ผู้รับจ้างก่อสร้างปรับคืนสภาพพื้นที่ให้เรียบร้อยโดยเร็ว เพื่อป้องกันการชะล้างพังทลายของดินลงสู่แหล่งน้ำ</p>	-	รูปที่ 2-8
<p>8) นิเวศวิทยาทางบก-ป่าไม้</p> <p>1. กำหนดเขตการก่อสร้างให้ชัดเจน และควบคุมผู้รับเหมามาให้ดำเนินการก่อสร้างเฉพาะภายในเขตก่อสร้างที่กำหนดไว้เท่านั้น</p> <p>2. เพื่อลดผลกระทบต่อพืชพรรณของชุมชน ดังนั้น ไม่ออก ไม่ประดังใดสามารถย้ายได้ จึงควรขุดย้ายไปปลูกในพื้นที่ใหม่ ในกรณีของไม้ยืนต้นหากมีความเหมาะสมสามารถย้ายไปปลูกในพื้นที่ใหม่ได้</p> <p>3. ประสานงานกรมป่าไม้ และกรมอุทยานแห่งชาติสัตว์ป่าและพันธุ์พืชเพื่อเข้าไปเก็บเมล็ดไม้ชนิดต่าง ๆ เพื่อนำไปเพาะปลูกตามโครงการปลูกป่าของกรมป่าไม้ และหน่วยงานที่เกี่ยวข้อง</p>	<p>– โครงการได้ตรวจสอบและกำกับดูแลให้ผู้รับจ้างก่อสร้างดำเนินการก่อสร้างเฉพาะภายในเขตก่อสร้างที่กำหนดไว้เท่านั้น</p> <p>– โครงการได้กำหนดให้ผู้รับจ้างก่อสร้างมีการตรวจสอบพืชพรรณและไม้ยืนต้นที่มีความจำเป็นต้องย้ายออกก่อนเข้าดำเนินงานก่อสร้างในพื้นที่ ทั้งนี้ กิจกรรมดังกล่าวได้ดำเนินการแล้วในระหว่างการสร้างงานโยธา</p> <p>– โครงการได้มีการประสานงานกรมป่าไม้ และกรมอุทยานแห่งชาติสัตว์ป่าและพันธุ์พืช เพื่อเข้าไปเก็บเมล็ดไม้ชนิดต่าง ๆ เพื่อนำไปเพาะปลูกตามโครงการปลูกป่าของกรมป่าไม้ และหน่วยงานที่เกี่ยวข้อง ทั้งนี้ กิจกรรมดังกล่าวได้ดำเนินการเสร็จเรียบร้อยแล้วในช่วงการก่อสร้างงานโยธา</p>	-	รูปที่ 2-10

ตารางที่ 2-1 (ต่อ) ผลการปฏิบัติตามมาตรการป้องกันและแก้ไขผลกระทบสิ่งแวดล้อม ระยะก่อสร้าง

มาตรการป้องกันและแก้ไขผลกระทบสิ่งแวดล้อม	รายละเอียดการปฏิบัติงาน	ปัญหา/อุปสรรคและการแก้ไข	เอกสารอ้างอิง
<p>9) แนวศรียาทางบก-สัตว์ป่า</p> <p>1. มีการป้องกันกการลักลอบล่าสัตว์ป่าโดยมีการติดประกาศห้ามมิให้มีการล่าสัตว์ในพื้นที่การรถไฟแห่งประเทศไทย</p> <p>2. ประสานงานกับหน่วยงานอุทยานแห่งชาติสัตว์ป่าและพันธุ์พืชในพื้นที่เพื่อป้องกันปัญหาการเกิดอันตรายต่อสัตว์ที่อาจเดินเข้ามาในเขตของการเดินรถไฟ</p> <p>3. ให้การรถไฟแห่งประเทศไทยประสานกับหน่วยงานอุทยานแห่งชาติสัตว์ป่าและพันธุ์พืชในการจัดทำแผนการผลักดันสัตว์ป่าที่ถูกคุกคาม เช่น เสือโลกนกยูง และค้างคาวเงี้ยวได้ รวมทั้งสัตว์ป่าคุ้มครองที่ใกล้สูญพันธุ์ที่อาจหลงเข้ามาในเขตเส้นทาง</p>	<p>- โครงการได้ตรวจสอบและกำกับดูแลให้ผู้รับจ้างก่อสร้างห้ามมิให้มีการล่าสัตว์ในพื้นที่การรถไฟแห่งประเทศไทย</p> <p>- โครงการได้มีการประสานกับหน่วยงานอุทยานแห่งชาติสัตว์ป่าและพันธุ์พืชในพื้นที่ เพื่อป้องกันปัญหาการเกิดอันตรายต่อสัตว์อาจเดินเข้ามาในเขตของการเดินรถไฟ ทั้งนี้ในระหว่างเดือนกรกฎาคม-ธันวาคม พ.ศ. 2567 ไม่พบสัตว์ป่าเดินเข้ามาในเขตของการเดินรถไฟ</p> <p>- รพท. จะมีการประสานกับหน่วยงานอุทยานแห่งชาติสัตว์ป่าและพันธุ์พืชเพื่อจัดทำแผนการผลักดันสัตว์ป่าในกรณีที่เกิดตรวจสอบพบสัตว์ป่าคุ้มครองและสัตว์ป่าคุ้มครองที่ใกล้สูญพันธุ์ที่หลุดหลงเข้ามาในพื้นที่ก่อสร้างโครงการ ทั้งนี้ในระหว่างเดือนกรกฎาคม-ธันวาคม พ.ศ. 2567 ไม่พบสัตว์ป่าเดินเข้ามาในเขตของการเดินรถไฟ</p>	<p>-</p> <p>-</p> <p>-</p>	<p>-</p> <p>-</p> <p>-</p>
<p>10) การคมนาคมขนส่ง</p> <p>1. ติดป้ายประชาสัมพันธ์ตามแนวเส้นทางก่อนการก่อสร้าง เพื่อให้ผู้ใช้เส้นทางสามารถหลบหลีกไปใช้เส้นทางอื่นได้ ในกรณีที่มีการก่อสร้างทางลอด ทางข้าม ติดตั้งป้ายและไฟสัญญาณที่ได้มาตรฐาน ให้เห็นพื้นที่ก่อสร้างอย่างเด่นชัดทั้งในเวลากลางวันและกลางคืน อย่างน้อยประมาณ 200 เมตร ก่อนถึงพื้นที่ก่อสร้าง</p> <p>2. การทำทางเบี่ยงไฟให้ใช้บอกทางซึ่งให้เห็นชัดเจนในเวลากลางคืนโดยมีการติดตั้งป้ายบอกตำแหน่งทางเบี่ยงก่อนถึงที่ก่อสร้างเป็นระยะ เช่น ที่ระยะประมาณ 1 กิโลเมตร ระยะประมาณ 500 เมตร และระยะประมาณ 200 เมตร</p>	<p>- โครงการได้ตรวจสอบและกำกับดูแลให้ผู้รับจ้างก่อสร้าง ดำเนินการติดตั้งป้ายประชาสัมพันธ์การก่อสร้างโครงการ ในระยะก่อนถึงพื้นที่ก่อสร้างให้เห็นเด่นชัด</p> <p>- โครงการได้ตรวจสอบและกำกับดูแลให้ผู้รับจ้างก่อสร้าง ดำเนินการติดตั้งป้ายทางเบี่ยงและป้ายสัญญาณจราจรเตือนก่อนถึงพื้นที่ก่อสร้าง</p>	<p>-</p> <p>-</p>	<p>รูปที่ 2-11</p> <p>-</p>

ตารางที่ 2-1 (ต่อ) ผลการปฏิบัติตามมาตรการป้องกันและแก้ไขผลกระทบสิ่งแวดล้อม ระยะก่อสร้าง

มาตรการป้องกันและแก้ไขผลกระทบสิ่งแวดล้อม	รายละเอียดการปฏิบัติงาน	ปัญหา/อุปสรรคและการแก้ไข	เอกสารอ้างอิง
<p>10) การคมนาคมขนส่ง (ต่อ)</p> <p>3. หลีกเลี่ยงการขนส่งวัสดุก่อสร้างในช่วงช่วงชั่วโมงเร่งด่วน</p> <p>4. ควบคุมน้ำหนักบรรทุกที่วัสดุอุปกรณ์ก่อสร้างให้เป็นไปตามที่กฎหมายกำหนด</p> <p>5. สำหรับการก่อสร้างเครื่องถนนเดิม ต้องวางแผนการก่อสร้างเพื่อหลีกเลี่ยงการปิดถนนหรือหากจำเป็นควรจัดทางเบี่ยงให้มีจำนวนช่องจราจรที่พอเพียง</p> <p>6. ควบคุมความเร็วของรถขนส่งวัสดุก่อสร้างที่เข้ามาในพื้นที่ชุมชนไม่เกิน 50 กิโลเมตร/ชั่วโมง และในพื้นที่ก่อสร้างไม่เกิน 30 กิโลเมตร/ชั่วโมง</p> <p>7. หากการขนส่งวัสดุของโครงการทำให้อาณาเขตในพื้นที่ของชุมชนเกิดการชำรุดเสียหาย ให้ทำการซ่อมแซมให้อยู่ในสภาพดีดังเดิม</p> <p>8. ในการก่อสร้างถนนชั่วคราวในพื้นที่โครงการให้มีการควบคุมความปลอดภัยในการก่อสร้างดังนี้</p> <p>8.1. ให้ผู้รับเหมา เป็นผู้ติดตั้งแผงกั้น กรวย ถังกลม เครื่องหมายจราจรบนผิวทาง ป้ายจราจร แสงสว่างและไฟกระพริบ สัญญาณธง และป้ายจราจรแขวนให้ถูกต้องตามมาตรฐานของสำนักงานนโยบายและแผนการขนส่งและจราจร (สนข.) และหน่วยงานที่เกี่ยวข้อง</p>	<ul style="list-style-type: none"> - โครงการได้ตรวจสอบและกำกับดูแลให้ผู้รับจ้างก่อสร้างดำเนินการขนส่งวัสดุก่อสร้างนอกช่วงชั่วโมงเร่งด่วน - ผู้รับจ้างก่อสร้างมีการควบคุมน้ำหนักบรรทุกที่วัสดุอุปกรณ์ก่อสร้างให้เป็นไปตามที่กฎหมายกำหนด - ผู้รับจ้างก่อสร้างได้มีการจัดทางเบี่ยงให้มีจำนวนช่องจราจรที่เพียงพอ บริเวณที่มีการก่อสร้างคร่อมถนนเดิม ทั้งนี้ กิจกรรมดังกล่าวได้ดำเนินการเสร็จเรียบร้อยแล้วในช่วงการก่อสร้างงานโยธา - ผู้รับจ้างก่อสร้างมีการกำกับพนักงานขับรถขนส่งวัสดุอุปกรณ์ให้ปฏิบัติตามกฎจราจร รวมถึงควบคุมความเร็วของรถขนส่งวัสดุก่อสร้างที่ผ่านพื้นที่ชุมชนไม่เกิน 50 กิโลเมตร/ชั่วโมง และควบคุมความเร็วในพื้นที่ก่อสร้างไม่เกิน 30 กิโลเมตร/ชั่วโมง - กรณีการขนส่งวัสดุของโครงการทำให้อาณาเขตในพื้นที่ของชุมชนเกิดการชำรุดเสียหาย ผู้รับจ้างก่อสร้างจะดำเนินการซ่อมแซมถนนโดยทันที - โครงการได้ตรวจสอบและกำกับดูแลให้ผู้รับจ้างก่อสร้างดำเนินการจัดการจราจรตามแนวเส้นทางโครงการในบริเวณที่มีการดำเนินการก่อสร้างถนนชั่วคราวให้มีความปลอดภัย ทั้งนี้ กิจกรรมดังกล่าวได้ดำเนินการเสร็จเรียบร้อยแล้วในช่วงการก่อสร้างงานโยธา 	<ul style="list-style-type: none"> - - - - - - - 	<ul style="list-style-type: none"> - - - - - - -

ตารางที่ 2-1 (ต่อ) ผลการปฏิบัติตามมาตรการป้องกันและแก้ไขผลกระทบสิ่งแวดล้อม ระยะก่อสร้าง

มาตรการป้องกันและแก้ไขผลกระทบสิ่งแวดล้อม	รายละเอียดการปฏิบัติงาน	ปัญหา/อุปสรรคและการแก้ไข	เอกสารอ้างอิง
10) การคมนาคมขนส่ง (ต่อ) 8.2. จะต้องมีการเบี่ยงช่องจราจรที่จะผ่านพื้นที่ก่อสร้าง 8.3. ในกรณีที่กระทำได้อย่างมีประสิทธิภาพจราจรในถนนหลักอย่างน้อย 2 ช่อง ในแต่ละทิศทาง 8.4. ในการก่อสร้าง ผู้รับเหมาจะต้องหาอุปกรณ์ แสงกัน ผ้ามืด หรืออื่น ๆ มาปิดกั้นบริเวณพื้นที่ก่อสร้าง เพื่อให้ผู้สัญจรจากโครงการก่อสร้างไม่รบกวนประชาชนที่พักอาศัยหรือใช้เส้นทางนั้น รวมถึงต้องทำความสะอาดตลอดระยะถนนทุกคัน ที่เข้าออกพื้นที่ตามมาตรฐานควบคุมการก่อสร้างของกรมการไฟฟ้าแห่งประเทศไทย 8.5. จัดให้มีศูนย์ประชาสัมพันธ์และประสานงานด้านจราจรเพื่ออำนวยความสะดวกในพื้นที่ก่อสร้าง 8.6. มีการติดตั้งป้ายประชาสัมพันธ์ เพื่อแสดงการเตือนล่วงหน้าก่อนเข้าถึงพื้นที่ก่อสร้าง			
11) การใช้ประโยชน์ที่ดิน 1. กำหนดเขตการก่อสร้างให้ชัดเจน และควบคุมกิจกรรมการก่อสร้างให้อยู่ในเขตทางเท่านั้น เพื่อไม่ให้เป็นการรบกวนการใช้ประโยชน์ที่ดินในพื้นที่ข้างเคียง	- ผู้รับจ้างก่อสร้างงานจัดทาสีและติดตั้งระบบอาณัติสัญญาณและโทรคมนาคม มีการดำเนินกิจกรรมการก่อสร้างในเขตทางของการรถไฟแห่งประเทศไทยเท่านั้น จึงไม่รบกวนการใช้ประโยชน์ที่ดินในพื้นที่ข้างเคียง	-	รูปที่ 2-10
12) สาธารณูปโภคและสาธารณูปการ 1. ก่อนเริ่มการก่อสร้าง จะต้องประสานงานกับหน่วยงานเจ้าของสาธารณูปโภคที่เกี่ยวข้องในการวางแผนรื้อย้ายและติดตั้งระบบสาธารณูปโภคต่าง ๆ ทั้งนี้ กิจกรรมดังกล่าวได้ดำเนินการเสร็จเรียบร้อยแล้วในช่วงการก่อสร้างงานโยธา		-	-

ตารางที่ 2-1 (ต่อ) ผลการปฏิบัติตามมาตรการป้องกันและแก้ไขผลกระทบสิ่งแวดล้อม ระยะก่อสร้าง

มาตรการป้องกันและแก้ไขผลกระทบสิ่งแวดล้อม	รายละเอียดการปฏิบัติงาน	ปัญหา/อุปสรรค และการแก้ไข	เอกสารอ้างอิง
<p>12) สาธารณูปโภคและสาธารณูปการ (ต่อ)</p> <p>2. ประชาสัมพันธ์ให้ประชาชนที่อาศัยอยู่ในพื้นที่ที่จะได้รับผลกระทบจากการรื้อย้ายระบบสาธารณูปโภครับทราบเกี่ยวกับแผนการรื้อย้ายล่วงหน้าอย่างน้อย 1 สัปดาห์</p> <p>3. ดำเนินการรื้อย้ายระบบสาธารณูปโภคต่าง ๆ ในช่วงเวลาที่เหมาะสม ไม่ก่อให้เกิดปัญหาการรบกวนชุมชนหรือธุรกิจต่าง ๆ</p> <p>4. แสดงตำแหน่งของระบบสาธารณูปโภคจะทำการรื้อย้าย โดยการปักหมุดดอกหลัก หรือดำเนินการด้วยวิธีการอื่นใด จากจุดเริ่มต้นไปจนถึงจุดสิ้นสุด ที่จะทำให้การรื้อย้าย ติดตั้งเครื่องหมายและสัญญาณสำหรับการรื้อย้ายระบบสาธารณูปโภค ให้เป็นไปตามรูปแบบและแนวทางการปฏิบัติที่กำหนดโดยคณะกรรมการป้องกันอุบัติภัยแห่งชาติ</p> <p>5. อำนวยความสะดวกด้านการจราจรในระหว่างการรื้อย้าย ระบบสาธารณูปโภคและติดตั้งเครื่องหมายจราจร สัญญาณป้องกันอันตรายต่าง ๆ ให้ถูกต้องตามกฎหมายระเบียบข้อบังคับของทางราชการ ตลอดจนคำสั่งของเจ้าหน้าที่จราจรโดยเคร่งครัด</p>	<p>– โครงการได้มีการประชาสัมพันธ์แผนการดำเนินงานรื้อย้ายระบบสาธารณูปโภคให้ประชาชนที่อาศัยอยู่ในพื้นที่ที่จะได้รับผลกระทบจากการรื้อย้ายทราบล่วงหน้า ทั้งนี้ กิจกรรมดังกล่าวได้ดำเนินการเสร็จเรียบร้อยแล้วในช่วงการก่อสร้างงานโยธา</p> <p>– โครงการได้ดำเนินการประสานงานกับหน่วยงานเจ้าของสาธารณูปโภคที่เกี่ยวข้องในการวางแผนรื้อย้าย/ติดตั้งระบบสาธารณูปโภคต่าง ๆ เพื่อลดการรบกวนชุมชนหรือธุรกิจต่าง ๆ ทั้งนี้ กิจกรรมดังกล่าวได้ดำเนินการเสร็จเรียบร้อยแล้วในช่วงการก่อสร้างงานโยธา</p> <p>– โครงการได้ดำเนินการประสานงานกับหน่วยงานเจ้าของสาธารณูปโภคที่เกี่ยวข้องในการวางแผนรื้อย้าย/ติดตั้งระบบสาธารณูปโภคต่าง ๆ ตลอดจนมีการจัดทำสัญลักษณ์/เครื่องหมาย ให้เป็นไปตามแนวปฏิบัติที่กำหนด ทั้งนี้ กิจกรรมดังกล่าวได้ดำเนินการเสร็จเรียบร้อยแล้วในช่วงการก่อสร้างงานโยธา</p> <p>– โครงการได้ดำเนินการประสานงานกับหน่วยงานเจ้าของสาธารณูปโภคที่เกี่ยวข้องในการวางแผนรื้อย้าย/ติดตั้งระบบสาธารณูปโภคต่าง ๆ และในระหว่างการทำงานรื้อย้าย ผู้รับจ้างก่อสร้างมีการติดตั้งเครื่องหมายจราจร และสัญญาณป้องกันอันตรายต่าง ๆ ตลอดจนจัดให้มีเจ้าหน้าที่คอยอำนวยความสะดวกในการรื้อย้ายระบบสาธารณูปโภค ทั้งนี้ กิจกรรมดังกล่าวได้ดำเนินการเสร็จเรียบร้อยแล้วในช่วงการก่อสร้างงานโยธา</p>	<p>-</p> <p>-</p> <p>-</p> <p>-</p>	<p>-</p> <p>-</p> <p>-</p> <p>-</p>

ตารางที่ 2-1 (ต่อ) ผลการปฏิบัติตามมาตรการป้องกันและแก้ไขผลกระทบสิ่งแวดล้อม ระยะก่อสร้าง

มาตรการป้องกันและแก้ไขผลกระทบสิ่งแวดล้อม	รายละเอียดการปฏิบัติงาน	ปัญหา/อุปสรรคและการแก้ไข	เอกสารอ้างอิง
13) การจัดการขยะมูลฝอย 1. จัดเตรียมภาชนะรองรับขยะที่มีฝาปิดมิดชิดตั้งไว้ตามจุดต่าง ๆ ในบริเวณบ้านพักคนงาน และสำนักงานก่อสร้าง พร้อมทั้งตรวจสอบ ดูแล รักษา ภาชนะรองรับขยะให้อยู่ในสภาพดี และให้มีการเก็บขนขยะไปกำจัดอย่างถูกวิธี 2. ห้ามทิ้งขยะ และเศษวัสดุก่อสร้าง ลงสู่แหล่งน้ำโดยเด็ดขาด 3. จัดให้มีภาชนะรองรับน้ำมันที่ใช้แล้วเพื่อรวบรวมและนำไปกำจัดให้เหมาะสม	<ul style="list-style-type: none"> - ผู้รับจ้างก่อสร้างของโครงการได้จัดเตรียมภาชนะรองรับขยะมูลฝอยตั้งไว้ตามจุดต่าง ๆ ในบริเวณสำนักงานก่อสร้าง พร้อมทั้งตรวจสอบ ดูแล รักษาภาชนะรองรับขยะมูลฝอยให้อยู่ในสภาพดี และมีการเก็บขนขยะไปกำจัดอย่างสม่ำเสมอ - โครงการได้ตรวจสอบและกำกับดูแลผู้รับจ้างก่อสร้างไม่ให้ทิ้งขยะมูลฝอยและเศษวัสดุเหลือใช้ลงสู่แหล่งน้ำ - โครงการได้ตรวจสอบและกำกับดูแลผู้รับจ้างก่อสร้างจัดเตรียมภาชนะและพื้นที่สำหรับจัดเก็บน้ำมันที่ใช้แล้วเพื่อรอกการนำไปกำจัดอย่างเหมาะสม 	-	รูปที่ 2-7
14) เศรษฐกิจ และสังคม 1. ในช่วงการเตรียมงานเพื่อการก่อสร้างโครงการจำเป็นอย่างยิ่งที่หน่วยงานผู้รับผิดชอบ คือ การรถไฟแห่งประเทศไทย โดยมอบหมายให้ผู้รับเหมาจะต้องดำเนินกิจกรรมชุมชนสัมพันธ์ เพื่อสานสัมพันธ์และสร้างความมั่นใจให้กับชุมชนและคลายความกังวลเกี่ยวกับการดำเนินโครงการ โดยเฉพาะผู้ที่ได้รับผลกระทบโดยตรง คือ ครึ่งเรือนที่อาศัยในพื้นที่ก่อสร้างรถไฟทางคู่หัวหิน-ประจวบคีรีขันธ์ ทั้งนี้ให้อยู่ในความควบคุมอย่างใกล้ชิดของบริษัทที่ปรึกษาคูควบคุมงานและหน่วยงานผู้รับผิดชอบ 2. จัดตั้งป้ายประชาสัมพันธ์รายละเอียดการก่อสร้างโครงการ ระยะเวลาดำเนินการ ผู้รับผิดชอบ สถานที่ติดต่อไว้หน้าสถานีรถไฟ หรือบริเวณจุดตัดเส้นทางคมนาคมสายหลักใกล้เคียงบริเวณพื้นที่ก่อสร้าง และทำการออกแจ้งการปกครองส่วนท้องถิ่น หรือผู้นำท้องที่ บริเวณใกล้เคียงจุดที่มีการก่อสร้างของโครงการ	<ul style="list-style-type: none"> - รฟท. ได้กำหนดให้ผู้รับจ้างก่อสร้างจัดทำหน้าที่ที่ประชุมชน เพื่อสร้างความสัมพันธ์และคลายความกังวลเกี่ยวกับการดำเนินโครงการ และจัดให้มีช่องทางรับการร้องเรียนให้แก่ผู้ที่อาจจะได้รับผลกระทบโดยตรงภายใต้การกำกับดูแลของที่ปรึกษาควบคุมงานก่อสร้าง - โครงการมีการประชาสัมพันธ์ข่าวสารและรายละเอียดการดำเนินงานโครงการ ตลอดจนช่องทางทางารร้องเรียนให้ผู้ที่เกี่ยวข้องในบริเวณใกล้เคียง ผู้ใช้เส้นทาง และผู้ใช้บริการรถไฟได้รับทราบผ่านสื่อที่ประชาชนเข้าถึงได้ง่าย 	-	รูปที่ 2-11

ตารางที่ 2-1 (ต่อ) ผลการปฏิบัติตามมาตรการป้องกันและแก้ไขผลกระทบสิ่งแวดล้อม ระยะก่อสร้าง

มาตรการป้องกันและแก้ไขผลกระทบสิ่งแวดล้อม	รายละเอียดการปฏิบัติงาน	ปัญหา/อุปสรรคและการแก้ไข	เอกสารอ้างอิง
<p>14) เศรษฐกิจ และสังคม (ต่อ)</p> <p>3. กำหนดให้การรถไฟแห่งประเทศไทย โดยผู้รับเหมารับจ้างจัดตั้งคณะทำงาน ประชาสัมพันธ์ และชุมชนสัมพันธ์ โดยอยู่ภายใต้การกำกับดูแลของกรมรถไฟแห่งประเทศไทย หรือที่ปรึกษาผู้ควบคุมงานการก่อสร้าง เพื่อปฏิบัติหน้าที่ประชาสัมพันธ์โครงการ ให้ข้อมูล ตอบข้อซักถาม ข้อเสนอแนะ และรับผิดชอบในการรับเรื่องร้องเรียนเกี่ยวกับปัญหาที่เกิดขึ้นจากการก่อสร้างโครงการ ณ สำนักงานก่อสร้างโครงการหรือสถานีรถไฟที่อยู่ใกล้เคียง เพื่อรับทราบปัญหาและผลกระทบต่าง ๆ และเร่งดำเนินการแก้ไขโดยเร็ว โดยเข้าพบประสานงานผู้นำชุมชน องค์กรปกครองส่วนท้องถิ่น และผู้บริหารพื้นที่อื่นเพื่อประชาสัมพันธ์แผนการก่อสร้าง และเส้นทางขนส่งวัสดุก่อสร้าง ช่องทางการติดต่อสื่อสาร สอบถามข้อมูล และรับเรื่องร้องเรียนให้ทราบเป็นระยะ โดยเฉพาะช่วงที่จะมีการก่อสร้างผ่านพื้นที่</p> <p>4. จัดให้ศูนย์รับเรื่องร้องเรียนทุกแห่งที่เกิดจากการดำเนินงานภายใต้โครงการ เพื่อให้มีการติดตามตรวจสอบหาสาเหตุที่ชัดเจน รวมถึงจัดให้มีการติดตามประเมินผลในรูปแบบของคณะกรรมการร่วมระหว่างชุมชน หน่วยงานราชการ และการรถไฟแห่งประเทศไทย</p> <p>5. ดำเนินการป้องกันเหตุเดือดร้อน รำคาญจากปัญหาที่เกิดจากกิจกรรมก่อสร้างของโครงการ เช่น ฝุ่นละออง เสียงดัง การคมนาคมขนส่งไม่คล่องตัว จากการขนส่งวัสดุอุปกรณ์ก่อสร้าง ตามมาตรการด้านอื่น ๆ ที่กำหนดไว้อย่างเคร่งครัด และจะต้องเร่งดำเนินการแก้ไขปัญหาดังกล่าวอย่างรวดเร็ว</p>	<p>- ผู้รับจ้างก่อสร้างได้จัดให้มีเจ้าหน้าที่รับผิดชอบการประชาสัมพันธ์โครงการและรับเรื่องร้องเรียนเกี่ยวกับปัญหาที่เกิดจากการก่อสร้างโครงการ</p>	-	รูปที่ 2-11
<p>4. จัดให้ศูนย์รับเรื่องร้องเรียนทุกแห่งที่เกิดจากการดำเนินงานภายใต้โครงการ เพื่อให้มีการติดตามตรวจสอบหาสาเหตุที่ชัดเจน รวมถึงจัดให้มีการติดตามประเมินผลในรูปแบบของคณะกรรมการร่วมระหว่างชุมชน หน่วยงานราชการ และการรถไฟแห่งประเทศไทย</p> <p>5. ดำเนินการป้องกันเหตุเดือดร้อน รำคาญจากปัญหาที่เกิดจากกิจกรรมก่อสร้างของโครงการ เช่น ฝุ่นละออง เสียงดัง การคมนาคมขนส่งไม่คล่องตัว จากการขนส่งวัสดุอุปกรณ์ก่อสร้าง ตามมาตรการด้านอื่น ๆ ที่กำหนดไว้อย่างเคร่งครัด และจะต้องเร่งดำเนินการแก้ไขปัญหาดังกล่าวอย่างรวดเร็ว</p>	<p>- ผู้รับจ้างก่อสร้างได้จัดให้มีเจ้าหน้าที่รับผิดชอบการประชาสัมพันธ์โครงการและรับเรื่องร้องเรียนเกี่ยวกับปัญหาที่เกิดจากการก่อสร้างโครงการ</p>	-	รูปที่ 2-11
<p>5. ดำเนินการป้องกันเหตุเดือดร้อน รำคาญจากปัญหาที่เกิดจากกิจกรรมก่อสร้างของโครงการ เช่น ฝุ่นละออง เสียงดัง การคมนาคมขนส่งไม่คล่องตัว จากการขนส่งวัสดุอุปกรณ์ก่อสร้าง ตามมาตรการด้านอื่น ๆ ที่กำหนดไว้อย่างเคร่งครัด และจะต้องเร่งดำเนินการแก้ไขปัญหาดังกล่าวอย่างรวดเร็ว</p>	<p>- โครงการได้กำกับดูแลให้ผู้รับจ้างก่อสร้างดำเนินการตามมาตรการป้องกันและแก้ไขผลกระทบด้านฝุ่นละออง เสียง การคมนาคม และอื่น ๆ ที่กำหนดไว้อย่างเคร่งครัด เพื่อป้องกันเหตุเดือดร้อนรำคาญจากกิจกรรมการก่อสร้างโครงการ</p>	-	-

ตารางที่ 2-1 (ต่อ) ผลการปฏิบัติตามมาตรการป้องกันและแก้ไขผลกระทบสิ่งแวดล้อม ระยะก่อสร้าง

มาตรการป้องกันและแก้ไขผลกระทบสิ่งแวดล้อม	รายละเอียดการปฏิบัติงาน	ปัญหา/อุปสรรคและการแก้ไข	เอกสารอ้างอิง
14) เศรษฐกิจ และสังคม (ต่อ) 6. กำหนดให้ผู้รับเหมาพิจารณาจ้างแรงงานในท้องถิ่นให้มีโอกาสได้รับการคัดเลือกเข้ามาทำงานในระยะก่อสร้างเป็นลำดับแรก ก่อนจัดหาแรงงานจากต่างถิ่นเข้ามาปฏิบัติงาน 7. กำหนดอัตราค่าชดเชยทรัพย์สิน ค่ารื้อถอน ค่าขนส่งอย่างเหมาะสมและเป็นธรรมตามกฎหมาย 8. ก่อนดำเนินการก่อสร้างในพื้นที่ที่อยู่ใกล้เคียงกับกิจกรรมก่อสร้างให้ผู้รับเหมาดำเนินการตรวจสอบสภาพอาคารบ้านเรือน โดยทำการจดบันทึกและถ่ายภาพไว้เป็นหลักฐานก่อนดำเนินการก่อสร้าง ทั้งนี้โดยมีเจ้าของอาคารบ้านเรือนเป็นผู้เข้าร่วมกันและลงนามในบันทึกร่วมกัน และหากเกิดความเสียหายจากกิจกรรมก่อสร้างโครงการส่งผลให้สภาพอาคารบ้านเรือนเปลี่ยนแปลงจากเดิมช่วงระหว่างการก่อสร้างหรือช่วงหลังการก่อสร้างผ่านพื้นที่บริเวณดังกล่าวโดยสามารถพิสูจน์ร่วมกัน ผู้รับเหมาต้องรับผิดชอบในการชดเชยเยียวยาผู้ได้รับผลกระทบ	- ผู้รับจ้างก่อสร้างได้พิจารณาเปิดรับคัดเลือกแรงงานท้องถิ่นให้เข้ามาปฏิบัติงานก่อสร้างโครงการ - รพท. ได้จัดให้มีการจัดตั้งคณะกรรมการทำหน้าที่กำหนดอัตราค่าชดเชยทรัพย์สิน ค่ารื้อถอน และค่าขนส่งให้เหมาะสมและเป็นธรรมตามระเบียบ/กฎหมายที่เกี่ยวข้อง - โครงการได้มีการดำเนินการสำรวจสภาพอาคารบ้านเรือน เพื่อเป็นหลักฐานในการเกิดความเสียหายจากกิจกรรมก่อสร้างโครงการ ทั้งนี้กิจกรรมดังกล่าวได้ดำเนินการเสร็จเรียบร้อยแล้วในช่วงการก่อสร้างงานโยธา	-	-
15) การโยกย้าย และการทดแทนทรัพย์สิน 1. จัดให้มีเจ้าหน้าที่ทำงานด้านประชาสัมพันธ์และให้ความรู้กับประชาชนเพื่อประชาสัมพันธ์แจ้งข้อมูลโครงการแผนการก่อสร้างโครงการและหลักเกณฑ์การดำเนินการ เพื่อให้เกิดความเข้าใจที่ถูกต้องชัดเจนตรงกัน ซึ่งจะช่วยเหลือคลายปัญหาความวิตกกังวล ปัญหาความไม่พึงพอใจ รวมไปถึงปัญหาความขัดแย้งและปฏิกิริยาที่มีต่อโครงการในการทดแทนทรัพย์สินในราคาที่เหมาะสมและเป็นธรรม	- โครงการได้จัดเจ้าหน้าที่ประชาสัมพันธ์รายละเอียดด้านนโยบายและการทดแทนทรัพย์สิน เพื่อให้เกิดความเข้าใจที่ถูกต้อง คลี่คลายปัญหาความวิตกกังวล/ปัญหาความไม่พึงพอใจ รวมไปถึงปัญหาความขัดแย้งและปฏิกิริยาที่มีต่อโครงการ ทั้งนี้ กิจกรรมดังกล่าวได้ดำเนินการเสร็จเรียบร้อยแล้วในช่วงการก่อสร้างงานโยธา	-	-

ตารางที่ 2-1 (ต่อ) ผลการปฏิบัติตามมาตรการป้องกันและแก้ไขผลกระทบสิ่งแวดล้อม ระยะก่อสร้าง

มาตรการป้องกันและแก้ไขผลกระทบสิ่งแวดล้อม	รายละเอียดการปฏิบัติงาน	ปัญหา/อุปสรรค และการแก้ไข	เอกสารอ้างอิง
15) การโยกย้าย และการทดแทนทรัพย์สิน (ต่อ) 2. การสำรวจทรัพย์สินของผู้โยกย้าย ต้องให้เจ้าของกรรมสิทธิ์หรือผู้แทน ร่วมให้ข้อมูลและเข้าร่วมดำเนินการสำรวจทรัพย์สินของตนเองด้วย 3. ดำเนินการเจรจาและจ่ายค่าทดแทนทรัพย์สินที่เป็นธรรมให้กับผู้ที่ได้รับ ผลกระทบให้เสร็จสิ้นก่อนเริ่มดำเนินการก่อสร้าง	<ul style="list-style-type: none">- โครงการมีการสำรวจทรัพย์สินของผู้โยกย้าย โดยมีเจ้าของกรรมสิทธิ์ หรือผู้แทนร่วมให้ข้อมูลและเข้าร่วมสำรวจทรัพย์สิน ทั้งนี้ กิจกรรมดังกล่าวได้ดำเนินการเสร็จเรียบร้อยแล้วในช่วงการก่อสร้างงานโยธา- โครงการมีการเจรจาและจ่ายค่าทดแทนทรัพย์สินที่เป็นธรรมให้กับ ผู้ที่ได้รับผลกระทบให้เสร็จสิ้นก่อนเริ่มดำเนินการก่อสร้างในพื้นที่ แต่ละบริเวณ ทั้งนี้ กิจกรรมดังกล่าวได้ดำเนินการเสร็จเรียบร้อยแล้ว ในช่วงการก่อสร้างงานโยธา	-	-
16) สาธารณสุข อาชีวอนามัยและความปลอดภัย 1. ต้องปฏิบัติตามกฎหมายด้านอาชีวอนามัยและความปลอดภัยที่เกี่ยวข้อง ได้แก่ ประกาศกรมสวัสดิการและคุ้มครองแรงงาน กฎกระทรวงภายใต้ พระราชบัญญัติความปลอดภัย อาชีวอนามัย และสภาพแวดล้อมใน การทำงาน พ.ศ. 2554 และพระราชบัญญัติคุ้มครองแรงงาน พ.ศ. 2541 2. ให้จัดพื้นที่ก่อสร้าง ที่พนักงานก่อสร้าง และสำนักงานควบคุมการก่อสร้าง ให้ถูกสุขลักษณะ เพื่อป้องกันปัญหาด้านสุขภาพอนามัย ได้แก่ 2.1. จัดหาน้ำดื่มและน้ำใช้สะอาดและเพียงพอกับจำนวนเจ้าหน้าที่และ คนงาน 2.2. จัดเตรียมส้วมราดน้ำที่ถูกสุขลักษณะ และมีจำนวนเพียงพอ กับ เจ้าหน้าที่และคนงานก่อสร้าง เพื่อไม่ให้ปนแหล่งแพร่ระบาดโรค 2.3. จัดหาถังรองรับขยะที่มีสภาพดี จำนวนเพียงพอและจัดให้มีการ กู้จัดขยะอย่างสม่ำเสมอ	<ul style="list-style-type: none">- โครงการได้กำหนดและกำกับดูแลให้ผู้รับจ้างก่อสร้างมีการดำเนินงาน ตามกฎหมายด้านอาชีวอนามัยและความปลอดภัยที่เกี่ยวข้อง- ผู้รับจ้างก่อสร้างได้ดำเนินการจัดเตรียมพื้นที่ก่อสร้าง และสำนักงาน ก่อสร้างโครงการ ตลอดจนจัดเตรียมระบบสาธารณูปโภค-สาธารณูปการ สำหรับพนักงานและคนงาน เพื่อป้องกันปัญหาด้านสุขภาพอนามัย อาทิ น้ำดื่ม-น้ำใช้ที่สะอาด หอพัก หอพักชั่วคราว และภาชนะรองรับขยะมูล ฝอย เป็นต้น	-	รูปที่ 2-7 รูปที่ 2-8 รูปที่ 2-12

ตารางที่ ๒.

มาตรการป้องกันและแก้ไขผลกระทบสิ่งแวดล้อม	รายละเอียดการปฏิบัติงาน	ปัญหา/อุปสรรคและการแก้ไข	เอกสารอ้างอิง
16) สาธารณสุข อาทิ ชีวอนามัยและความปลอดภัย (ต่อ)			
2.4. ให้ผู้รับจ้างจัดสร้างที่พักคนงานก่อสร้างและสำนักงานควบคุมการก่อสร้างตามมาตรฐานและแบบก่อสร้างอาคารชั่วคราวสำหรับคนงานก่อสร้างของวิศวกรรมสถานแห่งประเทศไทยในพระบรมราชูปถัมภ์ (มาตรฐาน ว.ส.ท. 1010-342)			
3. ต้องจัดให้มีการอบรมเกี่ยวกับวิธีป้องกันอันตรายและการใช้เครื่องมือต่าง ๆ อย่างถูกต้องแก่ผู้ปฏิบัติงานก่อสร้างและเจ้าหน้าที่ให้มีป้ายแนะนำการใช้เครื่องมือต่าง ๆ อย่างชัดเจนในพื้นที่ปฏิบัติงานต่าง ๆ และมีการตรวจสอบดูแลเครื่องดับเพลิงขั้นต้นให้อยู่ในสภาพพร้อมใช้งาน โดยสม่ำเสมอ	<ul style="list-style-type: none"> - ผู้รับจ้างก่อสร้างได้จัดอบรมให้ความรู้เกี่ยวกับวิธีป้องกันอันตรายและการใช้เครื่องมือต่าง ๆ อย่างชัดเจนแก่ผู้ปฏิบัติงานก่อสร้างและเจ้าหน้าที่ให้มีป้ายแนะนำการใช้เครื่องมือต่าง ๆ อย่างชัดเจนในพื้นที่ปฏิบัติงานต่าง ๆ และมีการตรวจสอบดูแลเครื่องดับเพลิงขั้นต้นให้อยู่ในสภาพพร้อมใช้งาน 	<ul style="list-style-type: none"> - 	<ul style="list-style-type: none"> รูปที่ 2-13 รูปที่ 2-14 รูปที่ 2-15 ภาคผนวก ข-8
4. ต้องจัดอบรมคนงานก่อสร้างให้รู้จักวิธีใช้ ดุแล และบำรุงรักษาเครื่องจักร อุปกรณ์ต่าง ๆ อย่างถูกต้องและเหมาะสมกับประเภทของงาน และกำหนดให้มีเจ้าหน้าที่รับผิดชอบตรวจสอบและบำรุงรักษาเครื่องจักรอุปกรณ์ต่าง ๆ ให้ใช้งานได้อย่างเต็มที่ หากพบว่ามีเครื่องจักรอุปกรณ์ชำรุดเสียหายต้องซ่อมแซมทันที เพื่อป้องกันอุบัติเหตุจากการทำงาน	<ul style="list-style-type: none"> - ผู้รับจ้างก่อสร้างได้อบรมให้ความรู้วิธีใช้เครื่องจักรอุปกรณ์ต่าง ๆ ก่อนเริ่มปฏิบัติงาน และมีเจ้าหน้าที่รับผิดชอบตรวจสอบและบำรุงรักษาเครื่องจักรอุปกรณ์ต่าง ๆ ให้อยู่ในสภาพพร้อมใช้งาน 	<ul style="list-style-type: none"> - 	<ul style="list-style-type: none"> รูปที่ 2-16 รูปที่ 2-17 ภาคผนวก ข-9 ภาคผนวก ข-10 ภาคผนวก ข-11
5. ต้องจัดหาอุปกรณ์ป้องกันอันตรายส่วนบุคคล และควบคุมดูแลให้คนงานก่อสร้างสวมใส่ตลอดเวลาที่ปฏิบัติงานในพื้นที่ก่อสร้าง	<ul style="list-style-type: none"> - โครงการได้กำกับดูแลให้ผู้รับจ้างก่อสร้างได้จัดหาอุปกรณ์ป้องกันอันตรายส่วนบุคคล สำหรับคนงาน และมีการควบคุมดูแลให้คนงานสวมใส่ตลอดเวลาที่ปฏิบัติงานในพื้นที่ก่อสร้าง 	<ul style="list-style-type: none"> - 	<ul style="list-style-type: none"> รูปที่ 2-18
6. บริเวณเขตก่อสร้างจะต้องจัดตั้งรั้วกันแสดงขอบเขตการก่อสร้างที่ชัดเจนและปิดประกาศ “เขตก่อสร้างบุคคลภายนอกห้ามเข้า” โดยรอบพื้นที่ก่อสร้าง	<ul style="list-style-type: none"> - โครงการได้กำหนดป้ายเตือนเขตก่อสร้าง ตามแนวเส้นทางก่อสร้างโครงการ 	<ul style="list-style-type: none"> - 	<ul style="list-style-type: none"> -

ตารางที่ 2-1 (ต่อ) ผลการปฏิบัติตามมาตรการป้องกันและแก้ไขผลกระทบสิ่งแวดล้อม ระยะก่อสร้าง

มาตรการป้องกันและแก้ไขผลกระทบสิ่งแวดล้อม	รายละเอียดการปฏิบัติงาน	ปัญหา/อุปสรรค และการแก้ไข	เอกสารอ้างอิง
16) สาธารณสุข อาชีวอนามัยและความปลอดภัย (ต่อ) 7. ในเขตก่อสร้างส่วนใดที่เป็นอันตราย จะต้องปิดประกาศ “เขตอันตรายในการก่อสร้าง” และมีป้ายสัญญาณสีแดงแสดงให้เห็นชัดเจนในเวลากลางคืน และผู้ที่เข้าไปในเขตดังกล่าวจะต้องสวมอุปกรณ์กัน	- โครงการได้กำหนดและกำกับดูแลให้ ผู้รับจ้างก่อสร้างดำเนินการกันเขตพื้นที่และติดป้ายเตือนเขตก่อสร้าง และกำหนดให้ผู้เข้าปฏิบัติงานในบริเวณดังกล่าวต้องสวมใส่อุปกรณ์ป้องกันอันตรายส่วนบุคคล (PPE) อย่างเคร่งครัด	-	-
8. จัดให้มีเครื่องมือปฐมพยาบาลขั้นต้นอย่างเพียงพอ รวมทั้งมีเจ้าหน้าที่ที่สามารถปฐมพยาบาลขั้นต้นได้อย่างถูกต้อง เพื่อให้การรักษายาบาลเบื้องต้น และการป้องกันโรคต่าง ๆ มีการควบคุมและเฝ้าระวัง โรคที่เป็นอันตรายและการแพร่ระบาดของโรคในกลุ่มคนงานก่อสร้าง เป็นต้น และจัดให้มียานพาหนะเพื่อใช้ในการขนย้ายผู้ป่วย หรือผู้ได้รับบาดเจ็บจากอุบัติเหตุจากกิจกรรมการก่อสร้างไปยังสถานบริการสาธารณสุขที่อยู่ใกล้ที่สุด	- ผู้รับจ้างก่อสร้างได้จัดเตรียมเครื่องมือและเจ้าหน้าที่สำหรับ การปฐมพยาบาลขั้นต้น และยานพาหนะสำหรับขนย้ายผู้ป่วย ผู้ได้รับบาดเจ็บจากกิจกรรมการก่อสร้างไปยังสถานบริการสาธารณสุข ที่อยู่ใกล้ที่สุด	-	รูปที่ 2-19
9. จัดให้มีบุคคลที่ 3 (Third Party) เป็นผู้ตรวจสอบความปลอดภัย (Safety Audit) ของโครงการโดยมีการตรวจสอบทุกหัวข้อด้านความปลอดภัยตาม กฎหมายกระทรวงแรงงาน	- โครงการมีการตรวจสอบการดำเนินงานด้านความปลอดภัย (Safety Audit) ของผู้รับจ้างก่อสร้าง	-	-



รูปที่ 2-1 การตรวจสอบการปฏิบัติตามมาตรการป้องกันและแก้ไขผลกระทบสิ่งแวดล้อม



รูปที่ 2-2 พื้นที่วางกอง/จัดเก็บวัสดุก่อสร้าง



รูปที่ 2-3 พื้นที่จัดเก็บเศษวัสดุก่อสร้าง



รูปที่ 2-4 การตรวจสอบสภาพเครื่องจักรและเครื่องยนต์



รูปที่ 2-5 อุปกรณ์หรือเครื่องมือที่ก่อให้เกิดเสียงและความสั่นสะเทือนต่ำ



รูปที่ 2-6 อุปกรณ์ป้องกันเสียงส่วนบุคคล



รูปที่ 2-7 ภาชนะรองรับมูลฝอย



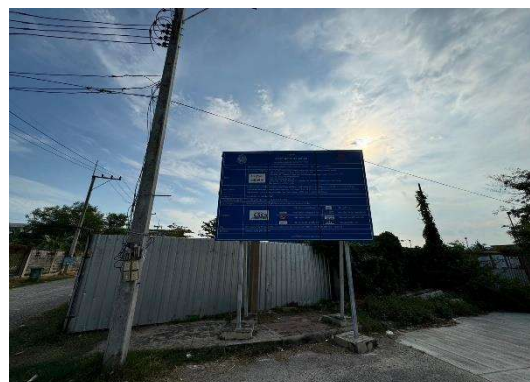
รูปที่ 2-8 ห้องน้ำ/ห้องส้วม สำหรับคนงานและเจ้าหน้าที่



รูปที่ 2-9 ระบบบำบัดน้ำเสีย บริเวณสำนักงานชั่วคราว



รูปที่ 2-10 การติดตั้งรั้วในเขตของการรถไฟแห่งประเทศไทย



รูปที่ 2-11 ป้ายประชาสัมพันธ์รายละเอียดโครงการ



รูปที่ 2-12 การจัดเตรียมน้ำดื่ม/น้ำใช้



รูปที่ 2-13 อุปกรณ์ดับเพลิง



รูปที่ 2-14 การตรวจสอบถังดับเพลิงขั้นต้น



รูปที่ 2-15 การอบรมวิธีป้องกันอัคคีภัยและการใช้เครื่องมือดับเพลิงขั้นต้นอย่างถูกวิธีแก่คนงานก่อสร้างและเจ้าหน้าที่



รูปที่ 2-16 การอบรมพนักงานใหม่



รูปที่ 2-17 การอบรม Safety talk/Toolbox talk



รูปที่ 2-18 การสวมใส่อุปกรณ์ป้องกันอันตรายส่วนบุคคลขณะปฏิบัติงาน



รูปที่ 2-19 เครื่องมือ/อุปกรณ์ปฐมพยาบาลขั้นต้น